



دليل المكتب الاستشاري التخطيطي Planning Consultancy Bureau Portfolio

BPCB

Ministry of Higher
Education & Scientific Research
UNIVERSITY OF BAGHDAD
Center of Urban & Regional
Planning for Post Graduate Studies



وزارة التعليم العالي والبحث العلمي
رئاسة جامعة بغداد
مركز التخطيط الحضري والإقليمي
للدراستات العليا

دليل

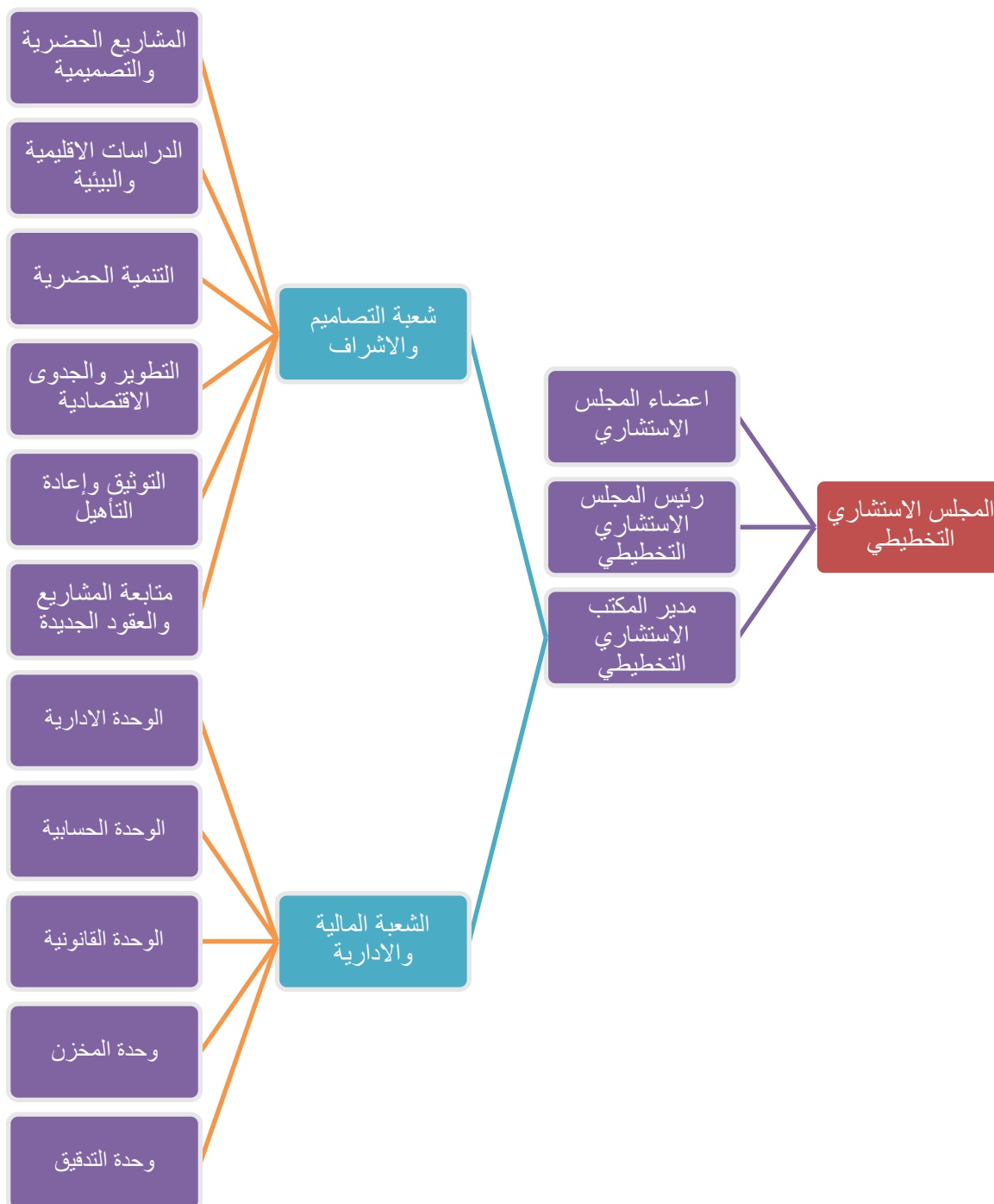
المكتب الاستشاري التخطيطي

آذار ٢٠١٥

بِسْمِ اللَّهِ الرَّحْمَنِ الرَّحِيمِ

وَقُلْ اَعْمَلُوا فَسَيَرَى اللَّهُ عَمَلَكُمْ
وَرَسُولُهُ وَالْمُؤْمِنُونَ

الهيكل التنظيمي



جدول المحتويات

١	هذا الدليل :	١
١	المقدمة :	٢
١	١-٢ الرؤية :	١
١	٢-٢ الرسالة :	١
٢	٣-٢ الأهداف :	٢
٢	٣ مجلس المكتب الاستشاري التخطيطي :	٢
٣	٤ ابرز إنجازات المكتب لغاية عام ٢٠٠٣	٣
٥	٥ ابرز إنجازات المكتب بعد عام ٢٠٠٣	٥
٦	٦ إستشاري المكتب ١٨	٦
٢٠	٧ المشاركة الجماهيرية للأعمال الاستشارية	٢٠
٢١	٨ نقل الخبرات الاجنبية	٢١
٢٣	٩ اختصاصات المكتب :	٢٣
٢٣	١-٩ المخططات الاساسية للمدن	٢٣
٢٣	١-٩-١ المسح وجمع البيانات :	٢٣
٢٤	٢-٩-١ التحليل والتنبؤ :	٢٤
٢٤	٣-٩-١ وضع استراتيجيات تطوير المدينة :	٢٤
٢٥	٤-٩-١ وضع المخطط الاساس للمدينة :	٢٥
٢٥	٢-٩ الدراسات الشاملة للنقل الحضري	٢٥
٢٦	٣-٩ دراسات تقدير الاثر البيئي	٢٦
٢٦	٤-٩ الخطط الهيكلية-خطط التنمية الاقليمية	٢٦
٢٦	٥-٩ الدراسات الأسكانية	٢٦
٢٧	٦-٩ التصاميم الحضرية	٢٧
٣١	٧-٩ دراسات الجدوى الاقتصادية – الفنية	٣١
٣١	٨-٩ أنظمة إدارة الخدمات البلدية	٣١
٣٢	٩-٩ بناء منظومات المعلومات الجغرافية GIS	٣٢
٣٢	١-٩-٩ فوائد نظم المعلومات الجغرافية	٣٢
٣٢	٢-٩-٩ استخدامات نظم المعلومات الجغرافية	٣٢
٣٣	١٠-٩ تخطيط وتصميم شبكات البنى التحتية	٣٣
٣٤	١١-٩ أعداد دراسات تقويم الأثر البيئي لمشاريع البنى التحتية	٣٤
٣٤	١٢-٩ تخطيط وتقويم الخدمات العامة	٣٤
٣٥	١٠ الخطط المستقبلية والعروض الممكنة لتطوير المدن العراقية	٣٥

بسم الله الرحمن الرحيم

١ هذا الدليل :

إن هذا الدليل هو ورقة تعريفية بطبيعة الاعمال والخدمات الاستشارية التي يقدمها المكتب الاستشاري التخطيطي في جامعة بغداد التي كونت هويته الفريدة من نوعها ضمن المكاتب الاستشارية في عموم الجامعات العراقية.

٢ المقدمة :

جاء تأسيس المكتب الاستشاري التخطيطي في مركز التخطيط الحضري والإقليمي للدراسات العليا في جامعة بغداد استناداً لتعليمات عدد (٧٧) لسنة ١٩٩٤ بقرار من مجلس جامعة بغداد وبموافقة وزارة التعليم العالي والبحث العلمي. وانسجاماً مع أهداف الندوة العلمية التي أقامتها وزارة التخطيط بالتعاون مع البرنامج الإنمائي للأمم المتحدة (UNDP) عام ١٩٧٠، وقانون تأسيس مركز التخطيط الحضري والإقليمي رقم ١١٦ لسنة ١٩٧١، في جامعة بغداد.

وقد جاء تأسيس المكتب داعماً للجهود الحثيثة الرامية إلى رفع المستوى التخطيطي للمدن والمحافظات في العراق والإسهام في دفع عملية التنمية في العراق. ومنذ تأسيسه وضع المكتب نصب عينيه أهدافاً تعد دليلاً لمسيرته العلمية والعملية.

إن ضرورة البناء والتطور لمعالجة ما تعانيه مدتنا وأريافنا من مشاكل ذات علاقة بأبعادها المكانية والبيئية والتنموية ، تحتم على المختصين من الاكاديميين توفير الاهتمام المطلوب لسد هذه الفجوة المعرفية ، خاصة وأن هذا المجال يتميز بخاصية التكامل النظري – الميداني (التطبيق) في إطار نظرة تخطيطية شاملة لكل من متغيرات الفعل ورد الفعل التخطيطي للمدينة العراقية وأقليمها .

١-٢ الرؤية :

تأسيس قاعدة علمية إحترافية للعمل التخطيطي في العراق، إنطلاقاً من توظيف الفكر الاكاديمي بأسلوب مهني تطبيقي، يعمل على إيجاد وعي ثقافي يؤهلنا للتعامل مع المتغيرات والتحديات التخطيطية المتوقعة، في سبيل إرساء دعائم التنمية المكانية المتوازنة للعراق، وتقليل الفوارق الاقتصادية بين أقاليمه، وتحقيق هرمية منطقية لتوزيع المستقرات البشرية تساعد على بناء مجتمع مرفه.

٢-٢ الرسالة :

المساهمة في إرساء قواعد الفكر التخطيطي في العراق وتطويره جنباً الى جنب مع المؤسسات المهنية الأخرى ، والعمل على رفع مستوى التجربة التخطيطية العراقية بالتغذية الاسترجاعية للفكر الاكاديمي في المجال الفني التطبيقي.

٢-٢ الأهداف :

- + وضع الخبرات العلمية والفنية والجامعية في خدمة الخطط التنموية.
- + توفير مستوى عال من الاستشارات والخبرات المتخصصة في مجالات تخطيط المدن والتخطيط الهيكلي للمحافظات والتنمية الاقليمية والقومية ودراسات التطوير والتنمية في التخطيط الحضري والاقليمي بابعادها البشرية والعمرانية والاقتصادية لدوائر الدولة والقطاع المختلط والخاص
- + المساهمة في تطوير ورغد ممارسة المهنة في العراق.
- + زيادة خبرات اعضاء الهيئة التدريسية والفنيين في المركز في المجالات المهنية والتطبيقية ونقل هذه الخبرات الى مجمل العملية التعليمية والمسيرة العلمية في المركز.
- + تقديم الخبرات الى دوائر الدولة بموجب عقود تبرم بين الطرفين.
- + تبادل الخبرات والتنسيق مع المكاتب الاستشارية المماثلة والجهات ذات العلاقة داخل العراق وخارجه من اجل زيادة الخبرة النمطية والعلمية في مجال الاختصاص وبالصورة التي تؤمن انعكاس ذلك التعاون على تحقيق اهداف المكتب بالمستوى الامثل.
- + اعداد وتنفيذ البرامج التدريبية والتطويرية لتلبية احتياجات الجهات ذات العلاقة بالعملية التخطيطية في مجال التعليم المستمر.

٣ مجلس المكتب الاستشاري التخطيطي :

يتولى الاشراف على المكتب الاستشاري التخطيطي مجلس مكون من مجموعة من التدريسيين ذوي الخبرة الاستشارية، يرأسه السيد عميد المركز. يقوم هذا المجلس بانتخاب مديرا للمكتب، تكون مسؤولية المجلس رسم السياسة العملية للمكتب وتكليف إدارة المكتب بتنفيذها. تكون الدورة الانتخابية لأعضاء المجلس الاستشاري للمكتب سنتان قابلة للتجديد مرة واحدة فقط .

تتكون التشكيلة الحالية لمجلس المكتب من :

- | | |
|---|---------------|
| ١- الدكتور المهندس عبد الحسين عبد علي العسكري | / عميد المركز |
| ٢- الدكتور المهندس مصطفى عبد الجليل | / مدير المكتب |
| ٣- د. مهيب كامل فليح | / عضواً |
| ٤- د.علي كريم العمار | / عضواً |
| ٥- د.ندى خليفة | / عضواً |

٤ ابرز إنجازات المكتب لغاية عام ٢٠٠٣

(١) إعادة إعمار مدينة البصرة.

كان للمكتب كمؤسسة أكاديمية دوره في دراسات إعادة الإعمار للمدن التي تضررت نتيجة لحرب الثمانينات، وكان هذا المشروع ضمن هذا السياق. إذ تم إعداد دراسة متكاملة عمرانيا واجتماعيا واقتصاديا تنظر في إعادة تنظيم الهيكل الحضري لمدينة البصرة.

(٢) إعداد المخطط الهيكلي لمحافظة ديالى.

إن دراسة المخططات الهيكلية للمحافظات العراقية في تلك المدة كانت من المفاهيم الجديدة نسبيا عند التطبيق، وكان المكتب من المكاتب القليلة المؤهلة بإدارة مثل هذه المشاريع، لاحتياجها الى مجموعة متنوعة من التخصصات المختلفة التي تعمل تحت ظل البعد المكاني. وكانت من التجارب الناجحة على الصعيد المهني والعلمي.

(٣) إجراء دراسة ميدانية في إعداد متنزه وطني في محافظة واسط.

تضمنت هذه الدراسة تطبيق لمفاهيم جديدة في دراسات إعداد الجدوى الاقتصادية والمفاضلات المكانية في اختيار موقع فعالية معينة، وتم انجازها بالتعاون مع دائرة التخطيط العمراني في محافظة واسط وبإشراف مباشر من دائرة بلدية الكوت.

(٤) دراسة و تقويم المخططات الأساسية لمدن الرمادي / النجف / الكوت.

تم انجاز هذه الدراسة بهدف تحديد مستوى الاحتياج لتطوير التصاميم الاساسية واعداد التغيرات المطلوبة عليها الى سنة هدف مناسبة للمشروع.

(٥) إعداد دراسات الجدوى الاقتصادية لإعادة تأهيل وتطوير جزيرتي الأعراس وبغداد السياحية.

تم إعداد دراسة جدوى اقتصادية سياحية لتأهيل وتعظيم المنفعة العائدة من المرافق السياحية داخل مدينة بغداد، خصوصا بعد تدهورها وبدء سياسة الاستثمار الاقتصادي لتفعيل هذه المرافق.

(٦) ٢٠٠١ دراسات الجدوى الاقتصادية لمشروع تطوير المجمع السياحي للمدائن.

على غرار سياسات الاستثمار الاقتصادي في هذه الفترة، تم انجاز هذه الدراسة بهدف الاستثمار وتفعيل المواقع السياحية المؤهلة لتكون مراكز خدمية ترفيهية وموارد اقتصادية في نفس الوقت.

(٧) ٢٠٠١ المشاركة في الدراسة الشاملة للنقل الحضري لمدينة النجف الأشرف.

هذا العمل كان لصالح وزارة الداخلية - مديرية البلديات العامة. وبإشراف دائرة النقل والمرور فيها. كان الهدف من المشروع إعداد دراسة نقل حضري شاملة للمدينة والأخذ بنظر الاعتبار خصوصية الحركة في مدينة النجف الأشرف أثناء مواسم الزيارات وكيفية تنميط الحركة في شوارع المدينة وتخفيف الاختناقات. وتم هذا العمل بالتعاون مع المكتب الاستشاري الهندسي بجامعة الكوفة.

(٨) ٢٠٠١ المشاركة في الدراسة الشاملة للنقل الحضري لمدينة كربلاء المقدسة.

على غرار الدراسة أعلاه، كان هذا المشروع لصالح وزارة الداخلية - مديرية البلديات العامة. وبإشراف دائرة النقل والمرور فيها. كان الهدف من المشروع إعداد دراسة نقل حضري شاملة للمدينة والأخذ بنظر الاعتبار خصوصية مدينة كربلاء المقدسة وطبيعة الحركة فيها. وتم هذا العمل بالتعاون مع الاستشاري الرئيسي وهو المكتب الاستشاري الهندسي بجامعة الكوفة.

(٩) ٢٠٠٢ المساهمة في حملة إعادة تطوير مدينة الرمادي.

كان هذا المشروع من المشاريع غير الربحية بهدف تهيئة قسم من المدن العراقية لترتقي بخدماتها الى مستوى ملائم للفرد العراقي. تم دراسة الجوانب البيئية والخدمية بهدف إعداد مخططات عمرانية متكاملة لنمو المدينة لغاية سنة الهدف.

(١٠) ٢٠٠٢ إعداد نظام GIS لأمانة بغداد.

تم التعاقد مع أمانة بغداد لبناء قاعدة نظام معلومات جغرافي، وتأهيل قسم نظم المعلومات الجغرافية في الأمانة، لكن للأسف لم يستمر المشروع الى نهايته بسبب أحداث عام ٢٠٠٣. وتم إنهاء العمل به بعد إكماله لمرحلتين من أصل أربعة مراحل.

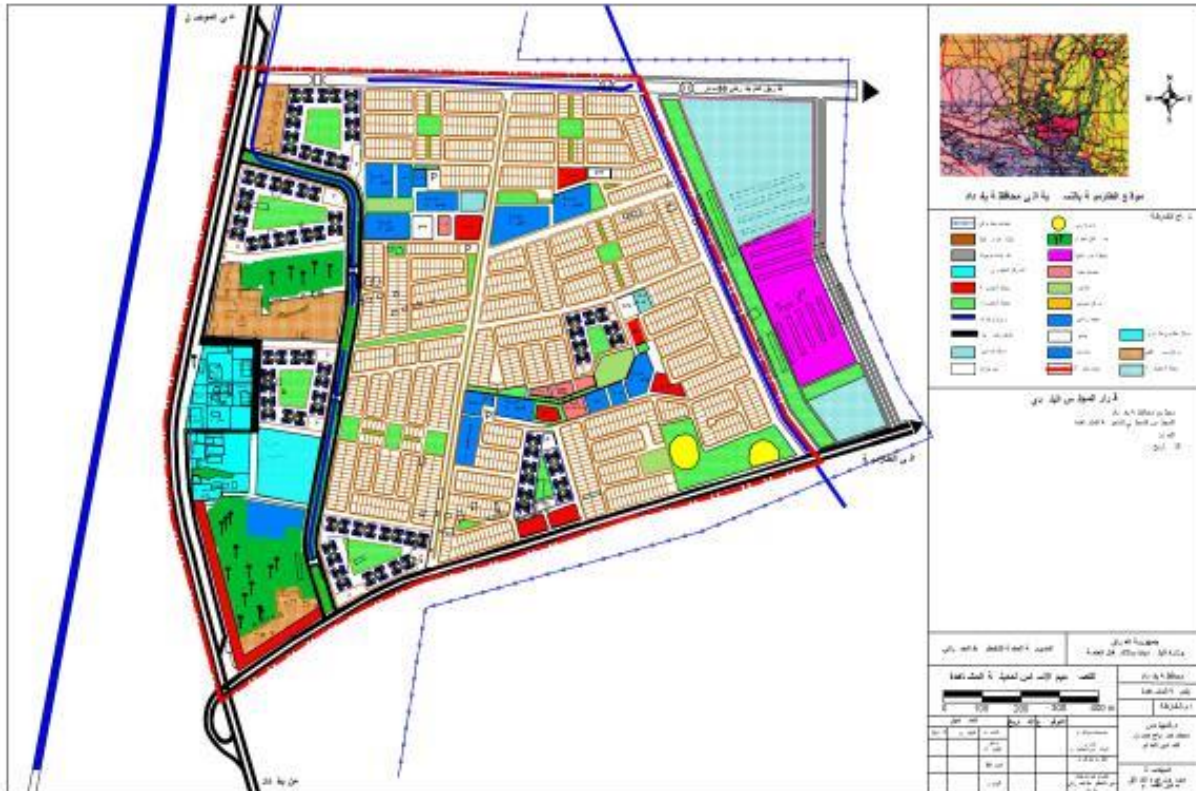
٥ ابرز إنجازات المكتب بعد عام ٢٠٠٣

(١) ٢٠٠٥ بناء نظام المعلومات الجغرافية لمدينة الكوت.

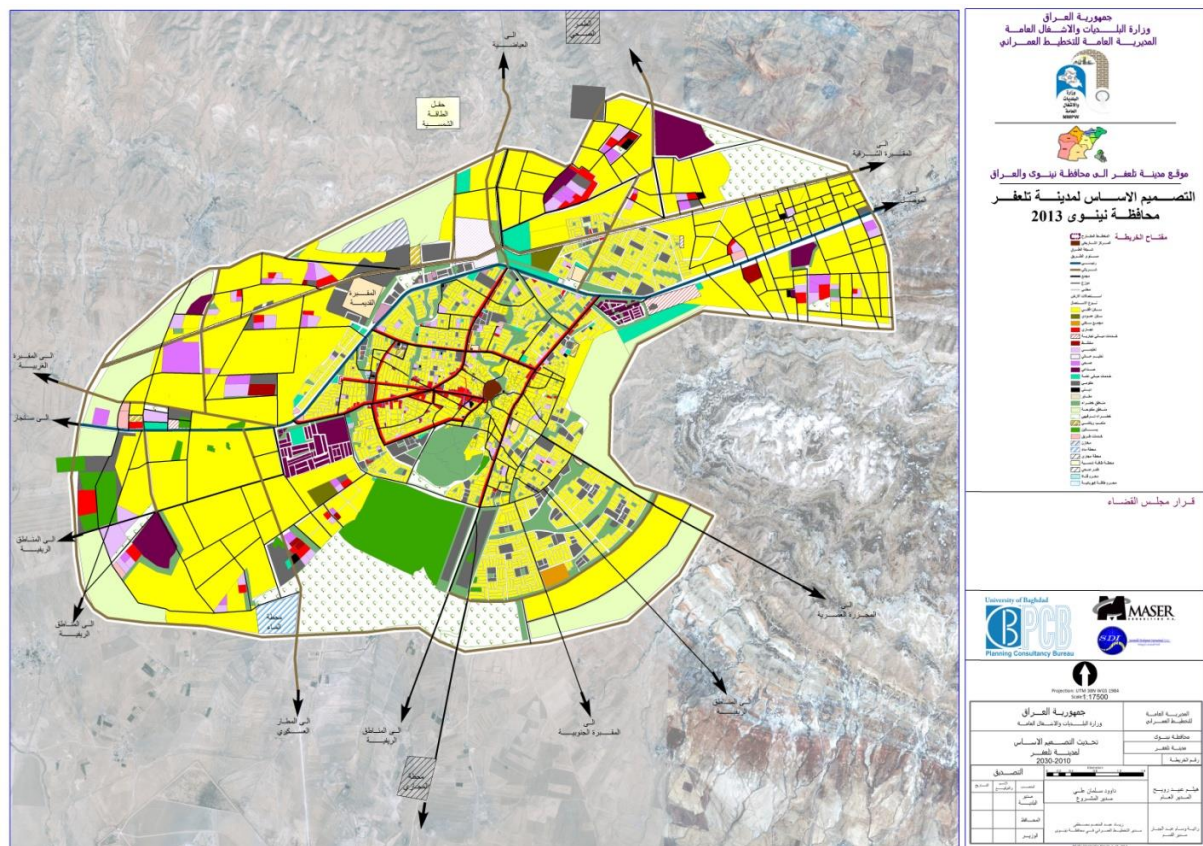
تم التعاقد مع محافظة واسط - دائرة التخطيط العمراني، لإنجاز قاعدة نظام المعلومات الجغرافي خاصة بحدود بلدية الكوت. تضمنت كافة استعمالات الأرض والمعلومات المتعلقة بها. تضمن العقد فقرة تدريب مجموعة من الموظفين على إدارة قاعدة البيانات الجغرافية وكيفية تحديثها باستمرار لضمان فاعلية وديمومة المشروع.

(٢) ٢٠٠٨ اعداد التصميم الأساس لناحية المشاهدة

أبرم هذا العقد بالتعاون مع محافظة بغداد - دائرة التخطيط العمراني، لإعداد تصميم أساس لبلدية المشاهدة في قضاء الطارمية. تمت إحالة العمل بعهدة المكتب بتاريخ ٢٩/٦/٢٠٠٧ وتم إنجازه في عام ٢٠٠٨. تضمن العقد مجموعة من الفقرات الأخرى من ضمنها إجراء دورة تدريبية على إعداد التصميم الأساسية وإستخدام برمجيات نظم المعلومات الجغرافية في هذا المجال. تمت المصادقة على العمل، وهو الآن قيد التطبيق.



تم إحالة هذا المشروع الى المكتب الاستشاري التخطيطي مع شريكه شركة ميزر الأمريكية للاستشارات الهندسية. أنجز العمل لصالح وزارة البلديات والاشغال العامة - المديرية العامة للتخطيط العمراني. وكان المستفيد المباشر مديرية بلديات نينوى - مديرية بلدية مدينة تلعفر. تضمن العقد العديد من الفقرات منها إنشاء قاعدة معلومات جغرافية للمشروع، إنجاز دورة تدريبية في مقر الشركة الاجنبية في ولاية نيو جيرسي، إعداد مجموعة من التصاميم التفصيلية لمناطق ذات خصوصية، بالإضافة الى التصميم الاساس للمدينة.



تم إحالة هذا المشروع الى المكتب الاستشاري التخطيطي مع شريكه شركة ميزر الأمريكية للاستشارات الهندسية. أنجز العمل لصالح وزارة البلديات والاشغال العامة – المديرية العامة للتخطيط العمراني. ميزة هذا العقد إعداد تحديث للتصميم الاساس لمدينتين في آن واحد، لكل منهما خصوصية تختلف عن الأخرى، مما شكل إحدى التحديات لإنجاز العمل بسبب تعدد فرق العمل والتواصل المستمر مع الشريك الأمريكي، الذي تطلب حضوره فيما بعد لإجراء اللقاءات الجماهيرية بصورة مباشرة مع الجهات المحلية في محافظة صلاح الدين.





(٥) ٢٠١٠ دراسة التطوير السياحي لمحافظة العراق (١٠ محافظات) .

يعد هذا المشروع من المشاريع المهمة التي أستطاع من خلالها المكتب الاستشاري التخطيطي تفعيل جوانب من مهاراته تعلقت بمتطلبات هذا المشروع. تم إنجاز هذا المشروع بالتعاون مع وزارة الثقافة وكان المستفيد منه هيئة السياحة في وزارة السياحة والآثار. تضمن المشروع مجموعة من المحاور الرئيسية مثل إعداد دراسات جدوى إقتصادية سياحية لكل محافظة من المحافظات العشرة، إختيار خمس مواقع سياحية ورسم خطة تطويرية لها في كل محافظة، إختيار مجموعة من المواقع التراثية وإجراء عملية توثيق معماري وحضري لها، توثيق كل ما سبق أعلاه ضمن قاعدة بيانات جغرافية لكل محافظة تضمنت كذلك إجراء مسوحات ميدانية لكل المرافق السياحية المسجلة لدى هيئة السياحة، بالتالي المنتج النهائي للمشروع نظام معلومات جغرافي متكامل لكل محافظة من المحافظات العشرة تضمن معلومات عن البنية الأساسية للمحافظة والهيكل العمراني لها، المواقع التراثية، المناطق السياحية، المرافق السياحية. شمل المشروع محافظات (واسط، كركوك، ديالى، بابل، ذي قار، ميسان، المثنى، القادسية، صلاح الدين، والأنبار).



يُعد هذا المشروع بمثابة المرحلة الثانية من المشروع السابق، إلا أنه اقتصر على ثلاثة محافظات، هي محافظات النجف الأشرف وكرلاء المقدسة والبصرة. اختلف هذا المشروع عن سابقه بزيادة عدد الأبنية التي تم توثيقها وتزويد رب العمل بصورة فضائية ملونة ذات وضوحية عالية جدا (٦٠ سم) على مستوى المحافظة ككل.



(٧) ٢٠١٢ تحديث معايير الاسكان الحضري والريفي (تقرير بول سيرفس)

قامت الهيئة العامة للإسكان، بالتعاون مع المكتب الاستشاري التخطيطي في جامعة بغداد، بتحديث معايير الإسكان الحضري والريفي في العراق والتي أعدها شركة بول سيرفس البولندية عام ١٩٨٣ لغرض اعتمادها لمشاريع الاسكان في البيئتين الحضرية والريفية في العراق للمشاريع السكنية التي تنفذ من قبل الهيئة العامة للأسكان و وزارات الدولة والقطاعين المختلط والخاص.



جانب من ورش العمل الخاصة بالمشروع بحضور السيد الوكيل الأقدم لوزارة الاعمار والاسكان المهندس استيرق ابراهيم الشوك، والسيد مدير عام الهيئة العامة للإسكان المهندس محمد جابر، واستشاري الهيئة العامة للإسكان بخصوص المشروع الدكتور مظفر علي الجابري.



إحدى العروض التقديمية من قبل الفريق الاستشاري للمكتب الاستشاري التخطيطي حول مشروع الاسكان.



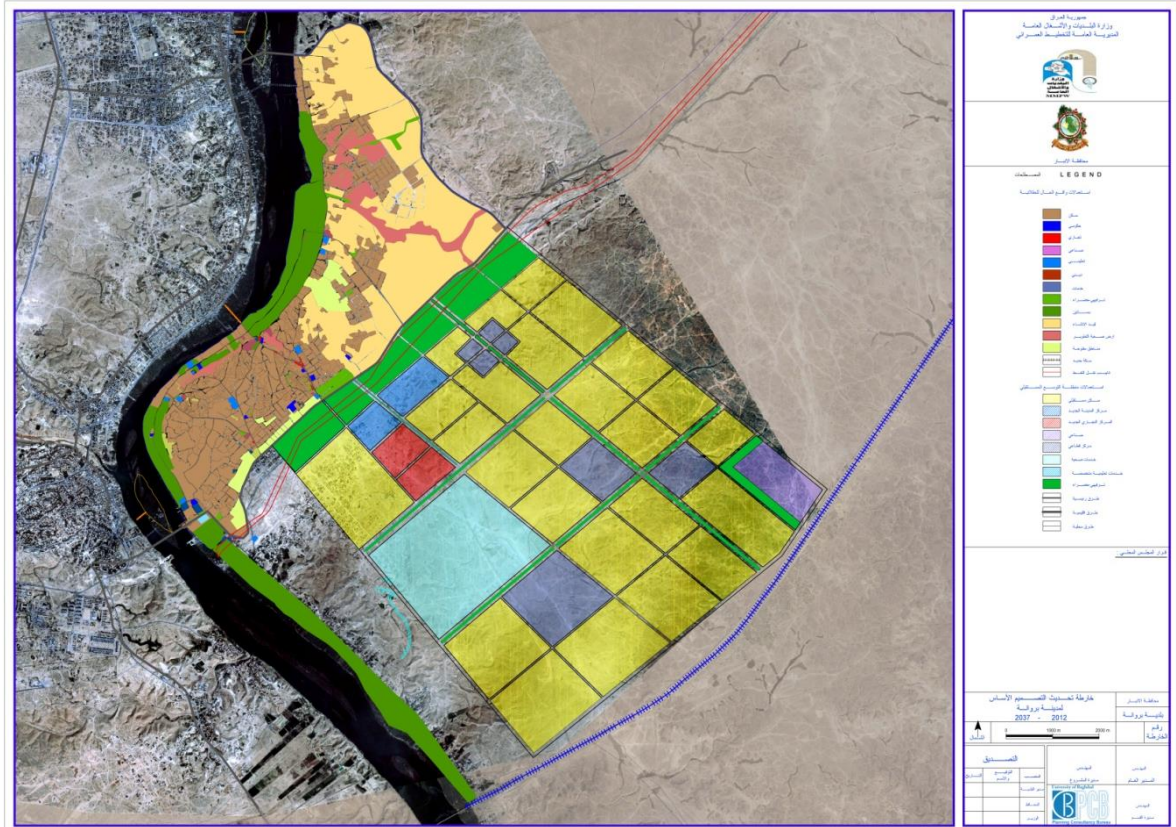
المهندس طه ياسين أحمد / عضو اللجنة الفنية للمشروع في الهيئة العامة للإسكان ، الدكتور جمال باقر مطلق / المكتب الاستشاري التخطيطي ، الدكتور ضياء رفيق مرجان / مدير المشروع ، الدكتور عبد الحسين العسكري / عميد مركز التخطيط الحضري والإقليمي للدراسات العليا



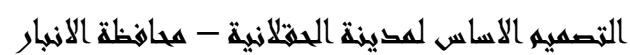
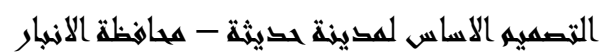
الاستشاري المهندس سعد كمونة / المكتب الاستشاري التخطيطي ، الدكتور محمد حيدر / عضو اللجنة الفنية للمشروع في
الهيئة العامة لاسكان / المهندس طه ياسين أحمد / عضو اللجنة الفنية للمشروع في الهيئة العامة لاسكان ، الدكتور جمال
باقر مطلق / المكتب الاستشاري التخطيطي ، الدكتور ضياء رفيق مرجان / مدير المشروع ، الدكتور عبد الحسين العسكري /
عميد مركز التخطيط الحضري والاقليمي للدراسات العليا

(٨) ٢٠١٢ تحديث التصاميم الأساسية لمدن (حديثة-بروانة -الحقلانية)

تم احالة هذا المشروع في عهدة المكتب الاستشاري التخطيطي من قبل محافظة الانبار وبالتعاون مع دائرة التخطيط العمراني في المحافظة. تتميز هذا العقد أيضا بأنه تضمن إعداد تحديث للتصميم الاساس لثلاثة مدن في آن واحد في محافظة الانبار وهي مدن حديثة وبروانة والحقلانية ولغاية عام ٢٠٣٢. تضمن العقد ايضا تدريب كوادر من محافظة الانبار على قاعدة نظام المعلومات الجغرافية على مستويين ، المستوى الأولي في محافظة الانبار ، والمستوى المتقدم تم في دولة لبنان - بيروت بإشراف شركة أمريكية متخصصة.



التصميم الاساس لمدينة بروانة - محافظة الانبار



٩) اعداد دراسات جدوى اقتصادية للمشاريع الاستثمارية لمجلس محافظة بغداد

قام المكتب الاستشاري بإعداد دراسة جدوى لمشروع البيانو الاستثماري، وهو مشروع متعدد الأنشطة (مطعم، كازينو، كافيتريا، محلات تجارية، وشاشة عرض سينمائية) ، والمزمع إقامته في حي زيونة - شارع الربيعي.
قدمت الدراسة وصفا وتحليلا وتقييما لهذا المشروع فنيا وماليا واجتماعيا للتعرف على مدى نجاح وديمومة المشروع.

١٠) اعداد منظومة المعلومات الجغرافية لمشروع استراتيجية تطوير مدينة الموصل وتحديث المخطط الاساس لها

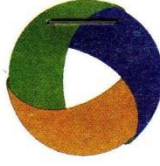
نحو سياسة جديدة انتهجها المكتب بالتعاون مع شركات القطاع الخاص والمكاتب الحكومية الأخرى والدخول كطرف ثالث في العقود الاستشارية لتنفيذ جزء من فقرات ذلك العقد، جاء عقد اعداد قاعدة نظام معلومات جغرافي الخاص باكمال مشروع استراتيجية تطوير مدينة الموصل وتحديث المخطط الاساس لها بالتعاون مع مكتب مداد للاستشارات الهندسية ولصالح وزارة البلديات والاشغال العامة - المديرية العامة للتخطيط العمراني.

١١) اعداد دراسات بيئية وتقييم الأثر البيئي

بعدما منحت وزارة البيئة المكتب الاستشاري التخطيطي اعتمادها ليكون المكتب مكتباً استشارياً معتمداً لدى الوزارة في مجال تقديم تقارير تقدير الأثر البيئي، التي تهدف إلى حماية البيئة وتحسينها، باشر المكتب بإعداد دراسات الأثر البيئي للمواطنين والمستثمرين كأحد متطلبات الموافقة على تنفيذ مشاريعهم.

REPUBLIC OF IRAQ
MINISTRY OF ENVIRONMENT

LEGAL DEPARTMENT



جمهورية العراق
وزارة البيئة
الدائرة القانونية
شعبة المكاتب الاستشارية

No:
Date:



العدد: / ق / م / ش / ١٤٤
التاريخ: ٢٠١٤/١٢/١٨

الى / المكتب الاستشاري التخطيطي / مركز التخطيط الحضري والاقليمي للدراسات العليا / جامعة بغداد /
م / اعتماد مكتب

تحية طيبة ...

اشارة الى كتابكم ذي العدد ٩٢ في ١٢ / ٨ / ٢٠١٤ نظراً لأكمال كافة الأوليات المقدمة الى وزارتنا وبما ينسجم مع تعليمات منح او تجديد الترخيص لاعتماد المكاتب الاستشارية والمختبرات في مجال حماية البيئة المشار اليها بالتعليمات رقم (٣) لسنة ٢٠١٤ تقرر اعتماد مكتبكم كمكتب استشاري في مجال تقديم تقارير تقدير الأثر البيئي لمدة (ثلاث سنوات) من التاريخ اعلاه مع مسؤوليتكم تجاه الوزارة عن جميع المعلومات والبيانات المقدمة في التقارير والدراسات ونتائج القياسات في مجال حماية وتحسين البيئة ومن قبل السادة المدرجة اسمائهم ادناه:

مدير المكتب / د. مصطفى عبد الجليل ابراهيم عبد الرزاق
الكادر العامل بالمكتب
- د. ندى خليفة محمد علي الركابي
- د. اريج خيري عثمان الراوي
- د. سعاد جابر لفته
- د. محمد صلاح تركي
- د. عبد الحسين عبد علي مريعي
- م. ندى محمد عبد
- د. علي كريم عبود عباس

مع وافر الشكر والتقدير ...

قاسم محمود بهرام
المدير العام / وكالة

٢٠١٤/١٢/ ١٨

وزارة البيئة
الدائرة القانونية

نسخة منه /
مكتب الوزير / يرجى التفعل بالاطلاع ... مع التقدير
مكتب الوكيل الفني / يرجى التفعل بالاطلاع ... مع التقدير
مكتب الوكيل الاداري / يرجى التفعل بالاطلاع ... مع التقدير
الدائرة الفنية / يرجى التفعل بالاطلاع ... مع التقدير
دائرة التخطيط والمتابعة / يرجى التفعل بالاطلاع ... مع التقدير
دوائر حماية وتحسين البيئة في المناطق (الشمالية - الجنوبية - الفرات الأوسط) / يرجى التفعل بالاطلاع ... مع التقدير
الدائرة القانونية / شعبة المكاتب الاستشارية مع الاوليات للمتابعة / لطفاً بالتوثيق

٦ إستشاري المكتب

يضم المكتب نخبة من الإستشاريين ذوي الخبرة في الاختصاصات المختلفة سواء من الأكاديميين العاملين في مركز التخطيط الحضري والإقليمي للدراسات العليا، أو من خارج المركز.

ت	الاستشاريين من المركز	الاختصاص العام	الاختصاص الدقيق
	د. عبدالحسين عبد علي العسكري	هندسة معمارية - تخطيط حضري وإقليمي	فلسفة عمارة - تخطيط المدن
	د. مصطفى عبد الجليل ابراهيم	هندسة المساحة/تخطيط حضري وإقليمي	تخطيط حضري - تقنية معلومات
	أ.د. محمد صالح القرشي	علم الاقتصاد	تنمية اقتصادية
	أ.د. لؤي طه محمد رشيد	اجتماع/تخطيط حضري وإقليمي	تخطيط حضري - اجتماع حضري
	أ.د. جمال باقر مطلق	احصاء/تخطيط حضري وإقليمي	تخطيط حضري-تخطيط اسكان
	د. محمد جاسم العاني	احصاء/تخطيط حضري وإقليمي	تخطيط اقليمي - تحليل كمي
	د. نادية عبد المجيد سعيد	هندسة معمارية/تخطيط حضري وإقليمي	عمارة مدن اسلامية
	د. باسل احمد خلف	هندسة المساحة/تخطيط حضري وإقليمي	تخطيط حضري-تخطيط التصاميم الاساسية
	د. فراس ثامر حمودي	جغرافية/تخطيط حضري وإقليمي	تخطيط اقليمي - نقل
	د. عامر شاكر خضير الكنانى	هندسة معمارية/تخطيط حضري وإقليمي	تخطيط حضري-مشهد حضري
	د. سهى مصطفى حامد	اقتصاد/تخطيط حضري وإقليمي	تخطيط اقليمي- تنمية مكانية
	د. ندى خليفة محمد علي	هندسة مدنية/تخطيط حضري وإقليمي	تخطيط اقليمي - بيئي
	د. علي كريم عبود العمار	اقتصاد/تخطيط حضري وإقليمي	تخطيط اقليمي - تحليل كمي
	د. مهيب كامل فليح الراوي	جغرافية/تخطيط حضري وإقليمي	تخطيط اقليمي - نقل
	د. عبد الوهاب احمد عبدالوهاب	هندسة مدنية/تخطيط حضري وإقليمي	ادارة المشاريع الهندسية
	د. ضياء رفيق حسون مرجان	هندسة المساحة/تخطيط حضري وإقليمي	تخطيط حضري - تقنية معلومات
	د. علي حسين محمد	اقتصاد/تخطيط حضري وإقليمي	تخطيط اقليمي - تخطيط سكاني
	د. حسين احمد سعد	اقتصاد/تخطيط حضري وإقليمي	تخطيط اقليمي-محلي
	د. عقيل عبد الله عبد الجليل	اقتصاد/تخطيط حضري وإقليمي	تاريخ مدن قديمة

د. عادل حسن جاسم حمادي	هندسة معمارية/تخطيط حضري واقليمي	تخطيط حضري - مدن اسلامية
د. ندى محمد عبد هدوان الحياني	هندسة مساحة / تخطيط حضري واقليمي	تخطيط اقليمي - نقل
د. امنة حسين صبري الكاتب	احصاء/تخطيط حضري واقليمي	تخطيط اقليمي - محلي
م.م. فلاح مهدي الموسوي	هندسة معمارية/تخطيط حضري واقليمي	تخطيط حضري
م.م. عمار خليل ابراهيم الزبيدي	جغرافية / تخطيط حضري واقليمي	تخطيط اقليمي - محلي
م.م. زهراء عماد الحسيني	هندسة معمارية/تخطيط حضري واقليمي	تخطيط حضري

الاستشاريين من خارج المركز	الاختصاص
١ د. ساهر محمد قاسم القيسي	هندسة معمارية/ تصميم حضري
٢ م. سعد عزيز كمونة	هندسة معمارية / تخطيط حضري واقليمي
٣ د. انعام البزاز	هندسة معمارية / تصميم فضاءات حضرية
٤ د. شذى عباس حسن	هندسة معمارية/ حفاظ
٥ م. هادي عبد الزهرة السعدي	هندسة معمارية - تخطيط حضري واقليمي
٦ د. مفيد إحسان الشوك	هندسة معمارية - تخطيط حضري واقليمي
٧ د. علي حسين حسون	تخطيط اقليمي - محلي
٨ د. محمد قاسم عبد الغفور	هندسة معمارية- إسكان
٩ د. عدي زكريا جاسم	تخطيط حضرية/ تقنية معلومات نظم GIS



٧ المشاركة الجماهيرية للأعمال الاستشارية

من أهم ما تميزت به أعمال المكتب الاستشاري التخطيطي هو القدرة على التواصل الجماهيري الفعال مع السلطات المحلية في المحافظات والوحدات الادارية المختلفة. لأن ما يتوفر من اختصاصات مختلفة الامكانيات ومتنوعة القدرات سهلت عملية الحوار البناء للنهوض بالعملية التخطيطية بترجمة أفكار ورغبات السكان الى مخططات أساسية وتصاميم هيكلية.



٨ نقل الخبرات الاجنبية

ساهم المكتب بشكل فعال بالتعاون مع عدة شركات ومكاتب عالمية من أهمها :



أ. شركة ميزر الامريكية (Maser Consulting P.A.).

ساهمت هذه الشركة بإغناء الخبرة المحلية والتجربة العراقية في مجال التخطيط عن طريق حضورها الفاعل والمؤثر في المواقع الميدانية للمشاريع المختلفة والتقاءها بأصحاب القرار.



studiohillier
architecture | urban planning | design

ب. ستوديو هيلر Studio Hillier

وهي شركة أمريكية معروفة عالميا في مجال التصميم المعماري والتخطيط الحضري، يرأسها المعماري روبرت هيلر J. Robert Hillier. ويحرص المكتب الاستشاري التخطيطي على الاستفادة من خبراتهم لرفع مستوى الخدمات التي يقدمها المكتب.



Sustainable Development International, a ZLEC
Working for a Sustainable World

ج. شركة التنمية المستدامة الدولية

وهي إحدى أهم الشركات المساهمة في المبادرة العالمية نحو عراق مستدام GITSI ومسجلة كأحد أهم الشركاء في بعثة التنمية المستدامة التابعة للأمم المتحدة. ومقرها في دبي - رأس الخيمة. وقع المكتب الاستشاري التخطيطي عقد تعاون عام بينه وبين شركة SDI و شركة MASER واثمر التعاون في إسهام هذه الشركات في مشاريع استراتيجية تطوير وتحديث التصميم الأساس لمدينة تلعفر، وتحديث التصميم الأساس لمدن الدجيل والفلوجة.



د. شركة سكوادرا البريطانية

شركة متخصصة في التصميم المعماري ولها أعمال ريادية في الشرق الأوسط. يحرص المكتب الاستشاري التخطيطي على تقديم أفضل الخدمات والعروض والتصاميم من خلال التعاون مع شركات معروفة عالميا مثل شركة سكوادرا.



ه. شركة كارسديل دزاين البريطانية Garsdale Design

وهي شركة بريطانية رائدة في أعمال النماذج الثلاثية الأبعاد للمدن، ومسجلة لدى شركة ESRI كأحد أفضل عشرين شركة متفوقة في تطبيق محرك المدينة CityEngine. وقد أبدت الشركة استعدادها للتعاون مع المكتب لعمل نماذج ثلاثية الأبعاد لمدن عراقية، مثل مدينة بغداد.

٩ اختصاصات المكتب :

١-٩ المخططات الاساسية للمدن

تعد المخططات الاساسية من اهم مقدمات ازدهار وتطور المدن، كونها تمثل الدليل الذي يقود الجهات العاملة على تطوير المدن وادارتها من مخططين ومهندسين. لذا فقد اولى المكتب الاستشاري التخطيطي هذا الموضوع اهمية كبيرة من خلال تأسيسه لفريق استشاري عالي المستوى للتصدي لهذا النوع من المشاريع. وقد اخذ بالاعتبار عند تأسيس الفريق تعدد الجوانب العلمية لمشاريع اعداد المخططات الاساسية للمدن. فللمخطط الاساس لأي مدينة جوانب عديدة، الا أن ابرزها هي الجانب الاقتصادي، الجانب الاجتماعي والسكاني، الجانب العمراني والطبيعي، والجانب المعلوماتي .
تمر مشاريع اعداد المخططات الاساسية بعدد من المراحل هي :-



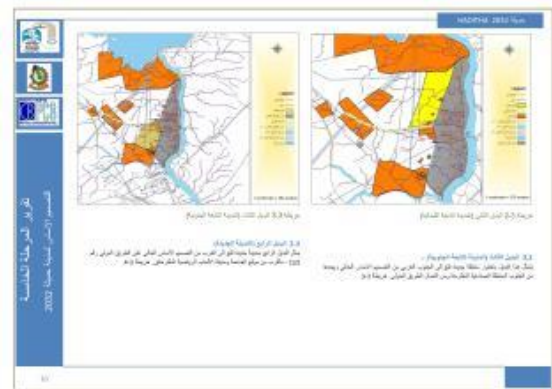
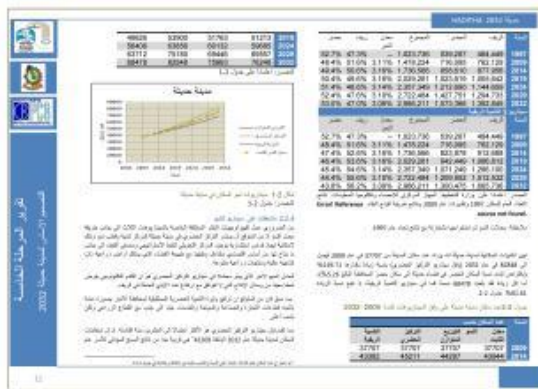
١-١٩ المسح وجمع البيانات :

تنقسم البيانات الى بيانات مكتبية تشمل مختلف الاحصاءات السكانية والاقتصادية والتاريخية وبيانات ميدانية تشمل استعمالات الارض وتحديث الخرائط وقياس المناسيب والأستبيانات باختلافها واستطلاع الآراء.



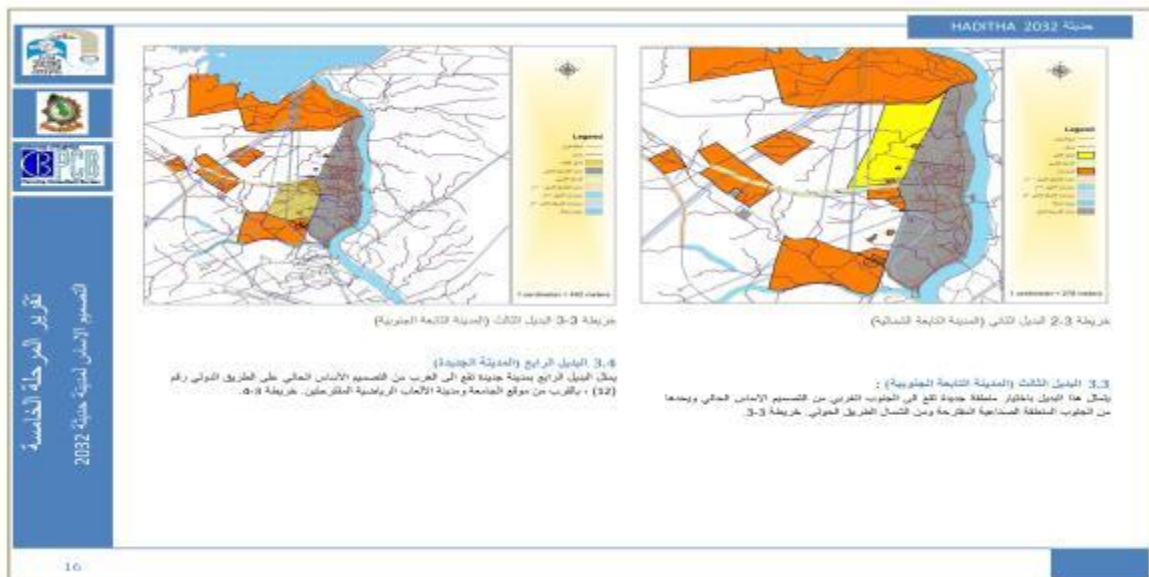
٢-١-٩ التحليل والتنبؤ :

تصنف البيانات التي جمعت في المرحلة الاولى وتبويب لتتحول الى معلومات يمكن الاستفادة منها في بناء النماذج الرياضية المختلفة التي تفسر العلاقات الحالية للعناصر العمرانية الخمسة للمدينة وهي الانسان والمجتمع والوظائف والشبكات والبيئة. ومن ثم التنبؤ بجميع ذلك للمستقبل. توفر عملية التحليل والتنبؤ نموذجاً محاكياً لواقع المدينة من جهة وصورة مستقبلية عنها من جهة اخرى. كما أن أهم ما ينتج من هذه العملية هو تشخيص المشاكل التي تعاني منها المدينة وتحديد كوامن التطور فيها .



٢-١-٩ وضع استراتيجيات تطوير المدينة :

بعد تحديد مشاكل المدينة والامكانيات الكامنة فيها، يصار الى تحديد استراتيجيات التطوير. يتبنى المكتب الاستشاري التخطيطي في هذه المرحلة منهج الاتصال والحوار المجتمعي بهدف عكس أكبر ما يمكن من طموحات المجتمع بطبقاته المختلفة في المخطط الاساس.

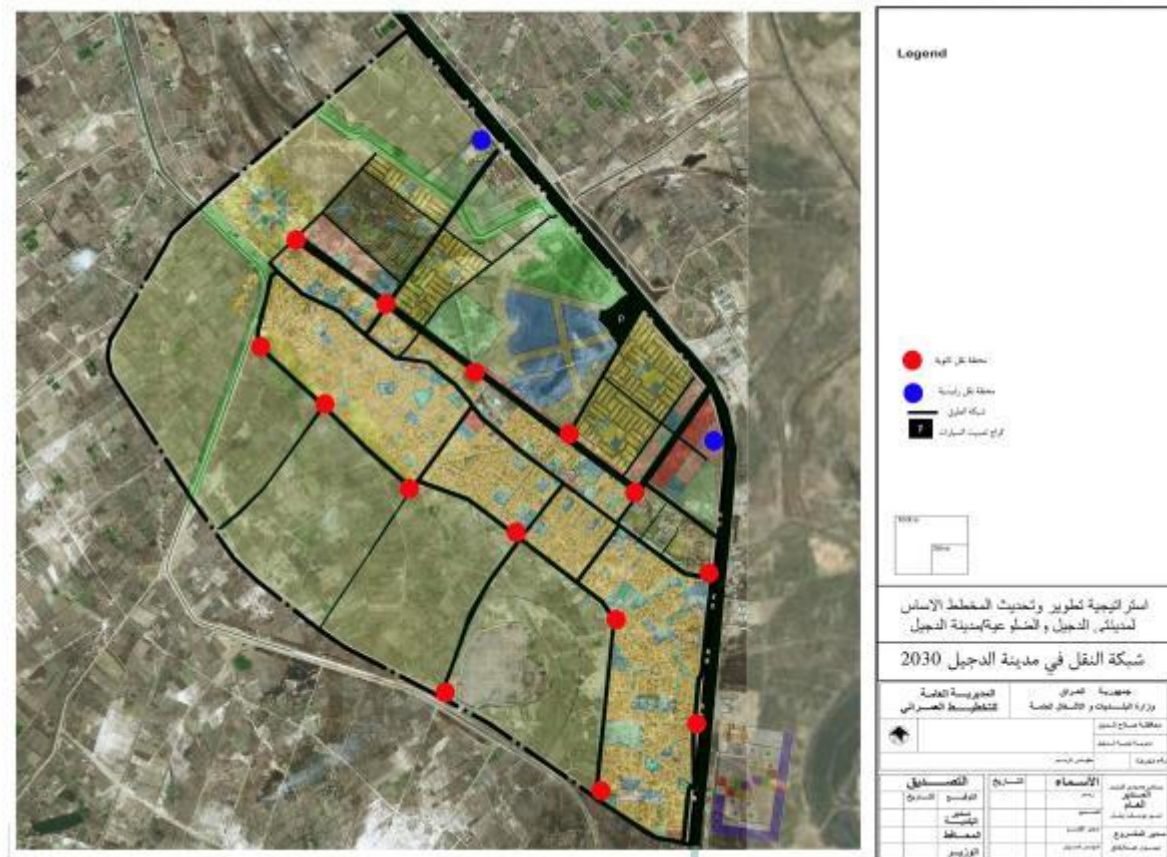


٤.١.٩ وضع المخطط الاساس للمدينة:

ينتج عن هذه المرحلة بشكل رئيسي خارطة توزيع الأنشطة والفعاليات في المدينة التي تسمى خارطة استعمالات الارض أو خارطة التصميم الاساسي للمدينة. فضلاً عن عدد من خطط التطوير القطاعية في مجالات الخدمات العامة التعليمية والصحية والبنى التحتية والطرق و منظومة النقل في المدينة. بالإضافة الى خطط تنفيذ التصميم الاساسي ومتابعته. اذ ان المكتب الاستشاري التخطيطي يؤمن بان التنفيذ ومتابعته جزء لا يتجزء من العملية التخطيطية.

٢-٩ الدراسات الشاملة للنقل الحضري

تعاني معظم المدن من مشاكل كبيرة في منظومة النقل والمرور فيها، تتجلى في شدة الازدحامات المرورية وكثرتها وتختلف أنظمة النقل العام، ونظراً لأهمية هذا الموضوع فقد اعتبر من قبل المكتب الاستشاري التخطيطي حقلاً مستقلاً من حقول عمله واختصاصاته. تتشابه الدراسات الشاملة للنقل الحضري من حيث المراحل مع باقي المشاريع التخطيطية ابتداءً من مرحلة جمع البيانات مروراً بالتحليل ومن ثم وضع البدائل والاستراتيجيات التي ينتج عنها مخطط النقل الشامل للمدينة. إلا أن هذه الدراسات تتطلب أنواعاً معينة من المسوحات تشمل أكثر من ثلاثة عشر مسحا أغلبها ذات طابع مروري .



٢-٩ دراسات تقدير الاثر البيئي

ان احداث التنمية في مكان ما لا يتم فقط من خلال كثرة المشاريع وتنوعها، بل من خلال دراسة مدى فائدة تلك المشاريع من حيث قدرتها على تحقيق الاهداف التي وضعت من اجلها وعلاقتها مع باقي المشاريع ومع البيئة. لذا يحتاج متخذي القرار دائماً الى الاجابة عن سؤال مهم وهو: ما تأثير هذا المشروع على البيئة ؟
للاجابة عن هذا السؤال لابد من القيام بدراسة لتحديد الاثر البيئي للمشروع .

٤-٩ الخطط الهيكلية-خطط التنمية الاقليمية

تأتي اهمية خطط التنمية الاقليمية من كونها تمثل الأطار الاقتصادي المكاني للعملية التنموية. فمن خلالها يتمكن صناع القرار من الاجابة على اسئلة مهمة عديدة منها :-

- ✚ كيف توزع المدن والقرى في المحافظة ؟
- ✚ ما هي العلاقة بين مدن المحافظة مع بعضها ؟
- ✚ كيف تطور قطاع الصناعة في المحافظة ؟
- ✚ هل يمكن احداث حالة من التكامل بين القطاعين الصناعي والزراعي ؟
- ✚ كيف نعزز دور المحافظة في تنمية الاقتصاد الوطني ؟
- ✚ اين نوقع مشاريعنا الصناعية بحيث تعمل بكفاً ما يمكن ؟
- ✚ اين نوجه استثماراتنا في المحافظة ؟
- ✚ كيف نرفع مستوى الدخل الاقليمي للمحافظة ؟
- ✚ كيف نستغل الموارد المتاحة لتحقيق اعلى ما يمكن من العائدات الاقليمية؟
- ✚ كيف نتحكم بالهجرة من والى المحافظة زيادة أو نقصاناً؟

٥-٩ الدراسات السكانية

تعد مشاكل الأسكان من أهم المشاكل التي تعاني منها المجتمعات في البلدان النامية وتختلف درجة تعقيدها مع اختلاف المستوى الاقتصادي للبلد وحجم السكان .

تتطلب مشاكل الأسكان حلاً تخطيطية تأخذ بالأعتبار الجوانب الاقتصادية والاجتماعية والانسانية لها. ومن هنا فإن المكتب الاستشاري التخطيطي أخذ على عاتقه اجراء هذه الدراسات محاولاً تطبيق خبراته النظرية المتواجدة لدى الأكاديمين في جامعة بغداد خدمة للعراق الناهض.

تناول الدراسات السكانية تقييماً للرصيد السكاني الحالي والمستقبلي وتقدير الحاجة السكنية الحالية والمستقبلية، فضلاً عن اشتقاق نماذج الطلب على السكن بأعتبار الجوانب الاقتصادية وسعة السوق. ليشكل كل ذلك ارضية ينطلق منها الخبراء لوضع السياسات السكانية الكفيلة بحل الأزمة على مدى زمني معين .

٦٩ التصميم الحضري

لا يمكن للمدينة ان تستغني عن الجوانب الجمالية والفكرية التي تعكس هويتها وأصالتها. ولا يمكن أن يتم للمدينة ذلك الا من خلال تصاميم حضرية متميزة وكفوءة.

تأخذ التصميم الحضري بنظر الاعتبار الجوانب المعمارية والتخطيطية والقيم الجمالية في المدينة، الى جانب دراسة تاريخها وتأشير الاحداث التي تمثل نقاط تحول فيه، ليجمع كل ذلك مع ما يمتلكه المصمم من ابداع وقدرة فلسفية يسكبها في تصاميم حضرية معبرة.

تشمل التصميم الحضري :

- * تطوير ضفاف الانهار.
- * تطوير المشهد الحضري (الواجهات ، المباني ، خط السماء....)
- * تطوير مراكز المدن.
- * اعداد التصميم القطاعية الصغيرة.
- * اعداد التصميم الخاصة مثل (المدن الاولمبية، القرى السياحية، المجمعات السكنية، المجمعات التجارية، تصاميم المراكز الصناعية... الخ)



الشكل يوضح امتداد شبكة الشوارع باتجاه الضفة النهرية

• المتنزهات و المناطق المفتوحة:
إن تحويل المتنزهات المعزولة و غير المخططة الى نظام من المتنزهات على الضفة النهرية بحيث ستؤدي هذه المتنزهات دور الوسيط بين المدينة و النهر، إذ أن في حالة إستصلاح النهر و تأهيله للاستخدام العام، فإن المدينة سيخلق لها الفرصة لإقامة العلاقة الحضرية الصحيحة مع النهر.



الشكل يوضح مواقع المتنزهات و المناطق المفتوحة على الضفة النهرية

حديقة HADITHA, 2032

يجب معالجة حد الشاطئ بطريقة تلائم الموقع و الاستعمال المصاحب له و الاحتياجات الهيدرولوجية مثل الاختلاف بين مناطق الأنشطة الصناعية و المناطق العمرانية و مناطق الريفا و الضواحي.



1.0.2 مبادئ تخطيط الضفة النهرية:
هناك مبادئ أساسية لابد أن تؤخذ بنظر الاعتبار عند تخطيط الواجهات النهرية و هي كالتالي:

- الشوارع:
ويؤكد هذا المبدأ على إعادة تأسيس شبكة الطرق للمدينة باتجاه النهر، فظام طرق الضفة النهرية الموجودة هو جزء من شبكة الشوارع لوسط المدينة لذا شبكة الطرق يتم مدّها من وسط المدينة الى أن تنتهي عند النهر فلب المدينة بهذه الحالة سوف يكون متصلاً بالنهر. وكذلك ممرات الدائرية يجب أن يعاد بنواها مع بناء طرق المركبات. هذا المبدأ بأعادة تأسيس شبكة الطرق هو ليس فقط سيعيد ربط مركز المدينة ببنيتها النهرية فقط و لكن هو أيضاً سيزيل واحدة من العقبات الرئيسية قبالة تطوير الضفة النهرية.

مسودة التصميم الإقليمي لمدينة حديثة 2032

تقرير المرحلة الرابعة

55

حديقة 2032 HADITHA



الشكل يوضح خطوط النقل العام التي تخدم كلا من الضفة النهرية و وسط المدينة.



الشكل يوضح مواقع الجذب السياحي على الضفة النهرية.

• حجم البناء:

المقاطع على الإطلالة من وسط المدينة إلى الضفة النهرية و من الضفة النهرية إلى وسط المدينة-التواصل التصريحي للجهاكل العمرانية يجب ان غنى بأسلوب يزيد من زاوية النظر من وسط المدينة إلى النهر.

• المواصلات العامة:

ان إنشاء خطوط النقل العام سوف لايقفل من إنشاء مواقف للسيارات الخاصة حيث ان تعد هناك حاجة لتلك المواقع بكثرة في حال كانت المنطقة مخدمة بخطوط مواصلات كثرة إنما الأرض الإضافية سوف تكون متاحة لفرض استثمارية مستقبلية لوسط المدينة و ضفتها النهرية.

مجموعة التصميم الأساس لمدينة حديقة 2032
تقرير المرحلة الرابعة

57



المكتب الاستشاري التخطيطي

SDI Planning & Consulting Firm

استشارات و تخطيطية المسكسية



استراتيجية تطوير مدينتي الدجيل والضيعة وتحدث التصميم الأساس لهما

تقرير المرحلة الخامسة / التصميم الأساس لمدينة الدجيل






40



44



45



94



95

٧-٩ دراسات الجدوى الاقتصادية - الفنية

غالباً ما يجد صناع القرار أنفسهم امام خيارات صعبة عندما يفكرون في احد المشاريع التي يراد لها النهوض بالمدينة وتطويرها. لذا فهم دائماً بحاجة للأجابة على اسئلة عديدة منها :

- ❖ هل سينجح هذا المشروع في تحقيق اهدافه؟
- ❖ هل سيربح ؟
- ❖ كم حجم العوائد التي يمكن ان يحققها ؟
- ❖ كم سيتطلب من استثمارات ؟
- ❖ كيف يمكن تنفيذه ؟

توفر دراسات الجدوى الاقتصادية - الفنية الأجوبة لهذه التساؤلات جميعها. وتعتمد دقة الاجوبة على كفاءة فريق العمل وسعة اطلاعه وتخصصه في المشروع او المشاريع المزمع دراستها.

يقوم المكتب الاستشاري التخطيطي بأعداد هذا النوع من الدراسات الاستشارية للعديد من المشاريع التي تخص المدينة كمشاريع السكك الحديدية، المترو، الطرق بأنواعها، المصانع والمجمعات الصناعية، وغيرها من المشاريع الاستثمارية في المدينة.

٨-٩ أنظمة إدارة الخدمات البلدية

تعد الإدارة الكفوءة مفتاحاً لنجاح عملية تقديم الخدمات البلدية في المدينة. ولا يخفى بأن تقديم الخدمات البلدية للسكان بكفاءة وجودة عالية هو الهدف الأسمى لأي مؤسسة بلدية، بل لأي حكومة.

يقوم المكتب الاستشاري التخطيطي بأعداد نظم ادارة الخدمات البلدية لمختلف المدن. اذ تختلف المدن فيما بينها من حيث نظم ادارة الخدمات. وذلك اعتماداً على العديد من المتغيرات السكانية والاقتصادية والاجتماعية والثقافية والطبيعية.

تشمل أنظمة ادارة الخدمات البلدية :

- * عمليات جمع وتصنيف وتدوير واتلاف النفايات الصلبة.
- * عمليات تصريف ومعالجة وتدوير واتلاف النفايات السائلة.
- * صيانة شبكة الطرق.
- * صيانة المناطق الخضراء والمفتوحة.
- * سياسات منح اجازات البناء.
- * تنظيم المتجاوزين على الأملاك العامة.
- * ادارة الأسواق وتنظيم الباعة المتجولين.
- * خدمات الإعلان والترويج التجاري.
- * الاستثمار في الخدمات البلدية وتعظيم الواردات.

٩-٩ بناء منظومات المعلومات الجغرافية GIS

إن نظم المعلومات الجغرافية هي إحدى نظم إسناد ودعم متخذ القرار، إذ تساعد على إيجاد التكامل بين البيانات المعرفة مكانياً ضمن بيئة مشكلة الدراسة، وتحديد النمط المكاني لتوزيع ظواهر مشكلة الدراسة، على أساس نظام واحد قاعدته تحليل الموقع، على أن يتم ذلك وفق الصيغة الرقمية للبيانات.

١-٩-٩ فوائد نظم المعلومات الجغرافية

وتنحصر فائدتها الوظيفية في:

١. الية تحويلها للبيانات العامة الى معلومات مكانية تعمل على تفسير بيئة المشكلة قيد البحث.
٢. تنظيم هذه المعلومات بصيغة نتائج مكانية تؤدي الى تحديد مجموعة من البدائل، وبالتالي المفاضلة بين هذه البدائل، اعتماداً على منهجية تفكير وخبرة متخذ القرار.
٣. تطبيق نتائج القرار افتراضياً، لقياس تأثيراتها وإيجاد نتائجها، لتحديد التعديل والتقويم على هذه القرارات قبل المباشرة بتنفيذها واقعياً.

٢-٩-٩ استخدامات نظم المعلومات الجغرافية

يعود اهتمام المخططين بنظم GIS والتقنيات المكانية الأخرى الى طبيعة التداخل بين مفاهيم التخطيط الحضري والاقليمي وبقية العلوم المختلفة، فضلاً عن الارتكاز على البعد المكاني كأساس لكافة مراحله وعملياته. إذ يتم الاستعانة باستخدام هذه التقنيات في جميع مراحل العملية التخطيطية، انطلاقاً من جمع البيانات وتخزينها ومعالجتها وتحليلها ثم عرضها. بالإضافة الى الاسهام في اعداد الخطط والسياسات، والتزام دور حلقة الوصل بين عناصر التخطيط الاربعة، السكان، المخطط، متخذ القرار، والجهات التنفيذية. ونجد اثار نظم GIS واضحة:

١. اعداد المخططات الشاملة.
٢. تنطيق استعمالات الارض.
٣. التنظيم المكاني الكفوء والفعال للوظائف الحضرية المختلفة.
٤. تحديد محاور التوسع الحضرية.
٥. تحقيق ديمقراطية العملية التخطيطية باشارك الجماهير في عملية صنع القرار.
٦. في المجال الامني تساعد في دراسة ظاهرة الجريمة المنظمة وتعزيز الجوانب الامنية للمدن. ويتم ذلك من خلال قدرة المنظومة الفائقة على متابعة عمل الدوريات على الخرائط وتوحيدها بغرفة سيطرة واحدة فضلاً عن الدراسات الاحصائية العلمية لظاهرة الجريمة من خلال تحليل اماكن ارتكاب الجرائم وجهة قدوم المجرمين.

٧. في المجال الصحي تساعد منظومة المعلومات الجغرافية على توزيع المستشفيات والمراكز الصحية وخدمات الاسعاف الفوري بما يوفر اقصى كفاءة في تقديم الخدمات الصحية.
٨. في المجال التربوي تساعد في ادارة الكم الهائل للبيانات الخاصة بالمدارس وربطها بالخرائط فضلا عن تحديد الاماكن الملائمة لانشاء المدارس.
٩. في المجال الزراعي تساعد في اعداد خرائط الملكية والاستصلاح وتوزيع انواع المحاصيل فضلا عن توفير معلومات وافية عن انواع الترب. فضلا عن ادارة مشاريع الري ومتابعة حصص الارواء وتوزيع المشاريع الزراعية والاروائية في اماكنها الملائمة.
١٠. في المجال الخدمات الفنية فان نظم المعلومات الجغرافية لها القدرة على المساعدة الفائقة في اعداد خرائط الشبكات تحت الارضية كالمجاري والماء والكهرباء والهاتف وادارتها وتصميمها وصيانتها.
١١. في مجال الطرق والمرور فان هذه النظم تساعد في تخطيط أنشطة النقل الحضري في المدينة وحل المشاكل المرورية فضلا عن المساعدة في ادارة شبكة الطرق وصيانتها.

١٠-٩ تخطيط وتصميم شبكات البنى التحتية

- تعد البنى التحتية بمثابة الأساس الذي تبنى عليه المدن، فضلاً عن أن كفاءتها تعد مقياساً لنجاح الحكومات المركزية والمحلية في توفير الرفاه الاجتماعي والاقتصادي للسكان.
- وانطلاقاً من هذه الأهمية التي تمتاز بها البنى التحتية فإن المكتب الاستشاري التخطيطي في جامعة بغداد قد وضع نصب عينيه قضية تسهيل تقديم الاستشارات الفنية للدوائر المعنية من أجل رفع كفاءة خدمات البنى التحتية. وفي هذا المجال فإن المكتب يوفر خبراته في هذا المجال من خلال :
- أعداد تصاميم شبكات الماء والمجاري .
 - أعداد تصاميم شبكات مكافحة الحرائق.

[illegible]

ما هي معايير متابعة الخدمات ؟

١٠ الخطط المستقبلية والعروض الممكنة لتطوير المدن العراقية

الآن وفي هذا الوقت، استطاعت الحكومات المحلية ووزارة البلديات والاشغال العامة من إعداد دراسات متكاملة لأغلب المدن العراقية ضمن ميزانيتي الحكومة المركزية وتنمية الاقاليم.

الأمر الذي ميز هذه المشاريع كونها أعدت بكوادر اجنبية من مدارس تخطيطية مختلفة، وأنها وفرت مكتبة غنية بالتجارب مما يتطلب حضور الفكر التخطيطي العراقي لمعالجة هذه الحلول بما يناسب طبيعة المدينة العراقية والمجتمع العراقي.

من ذلك جاءت رؤيتنا للمرحلة القادمة، وهي مرحلة تفعيل المخططات والتصاميم الاساسية على أرض الواقع، وربطها بالقواعد المكانية لتقنيات التخطيط الحديثة، لذا سنعرض محاور العمل المقترحة من قبلنا أدناه:

- ١- إعداد التصاميم القطاعية للمخططات الاساسية للمدن وفق المنهجية التي اعتمدت في إعداد التصميم الاساس للمدينة.
- ٢- إعداد التصاميم الخاصة بتطوير مراكز المدن القديمة وتفعيلها وكيفية الحفاظ عليها.
- ٣- إعداد الدراسات التفصيلية للمناطق ذات الامكانات التنموية.
- ٤- إعداد الدراسات البيئية الخاصة بتنفيذ التصاميم الاساسية المقترحة.
- ٥- إعداد المراحل الزمنية لجدولة الفعاليات الخاصة بإجراءات تنفيذ التصاميم الاساسية.
- ٦- الدراسات الاقليمية ودراسات ظهير المدينة.
- ٧- إعداد قواعد بيانات نظم المعلومات الجغرافية للمدن وتحديث الموجود منها.
- ٨- إعداد نماذج ثلاثية الابعاد باعتماد الصورة الفضائية ونظم المعلومات الجغرافية.
- ٩- دراسات الحفاظ وإعادة تأهيل المناطق التاريخية والتراثية
- ١٠- دراسات النقل الشامل المتكاملة الأبعاد

معلومات الاتصال :

المكتب الاستشاري التخطيطي - مركز التخطيط الحضري والاقليمي للدراسات العليا - مجمع
جامعة بغداد - الجادرية - بغداد
ص.ب : ٤٧١٠٤

الهواتف :

٧٨٠٩٢٧٧٧٤٣

٧٨٠٩٢٧٧٧٤٦

٧٨٠٩٢٧٧٧٤٩

البريد الإلكتروني : pcb.uobaghdad@gmail.com

Contact Info :

Plannning Consultancy Bureau, Urban & Regional Institute for Post
Graduate Studies, Baghdad University Complex , Jaderya , Baghdad
P.O.Box: ٤٧١٠٤

Phone :

٠٠٩٦٤-٧٨٠٩٢٧٧٧٤٣

٠٠٩٦٤-٧٨٠٩٢٧٧٧٤٦

٠٠٩٦٤-٧٨٠٩٢٧٧٧٤٩

Email : pcb.uobaghdad@gmail.com

